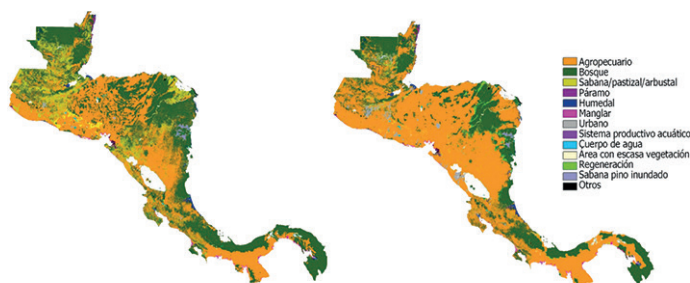


Ilustración 4.2

Centroamérica: escenario de cambio en uso de la tierra

A. Escenario base, año 2005

B. Escenario BAU, año 2100



Fuente: CEPAL (2014)

el cambio climático. De acuerdo con CEPAL (2014), en un estimado entre 2005 y 2100, Centroamérica perdería una tercera parte de sus bosques y 80% de sus pastizales, sabanas y arbustales, mientras que la tierra para fines agrícolas crecería 50%. Este elemento tiene consecuencias a nivel social y económico, principalmente, al considerar las pérdidas de suelos fértiles dedicados a la agricultura y el impacto de este hecho en la seguridad alimentaria regional.

La pobreza de las zonas que se ven más afectadas por fenómenos naturales (sequías, tormentas, inundaciones, huracanes, entre otros) son principalmente sectores agrícolas; o bien, zonas con ingresos reducidos, lo cual dificulta la recuperación de estos. Por otro lado, los daños a la infraestructura son cada vez más frecuentes y significativos. Una de las posibles consecuencias más alarmantes es “el supuesto de que el nivel del mar aumentará un metro a finales del siglo XXI, las dos costas centroamericanas (sobre el Caribe y el Pacífico) serían afectadas con impactos particularmente severos en ciudades y puertos ubicados en esas zonas” (Meléndez, 2014), tal y como lo señala la tabla 4.2.